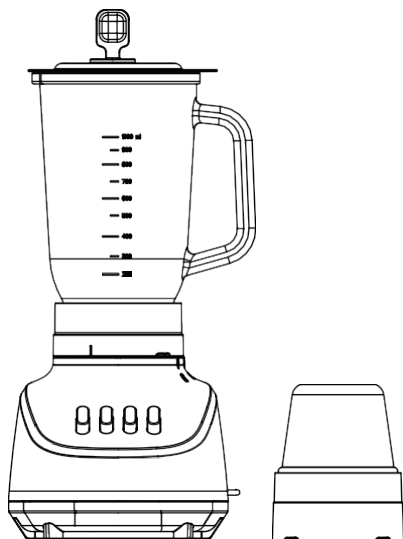


LICUADORA DE MESA



MANUAL DEL USUARIO MJ-BL6008BW-white CONTENIDO

Instrucciones importantes de seguridad.....	1
Nombre de las partes.....	3
Información técnica del producto.....	3
Instrucciones de uso.....	4
Recetas.....	7
Análisis y manejo de anomalías.....	8
Mantenimiento y limpieza.....	9
Principios del diagrama eléctrico.....	10

NOTA IMPORTANTE: Lea atentamente el manual antes de utilizar su producto. Guárdelo para futuras referencias.

INSTRUCCIONES IMPORTANTES DE SEGURIDAD

Para evitar el riesgo de lesiones graves al usar su licuadora, se deben seguir las precauciones básicas de seguridad, incluidas las siguientes.

LEA TODAS LAS INSTRUCCIONES, SALVAGUARDIAS Y ADVERTENCIAS ANTES DE UTILIZAR LA LICUADORA

1. Existe una posibilidad de lesión por mal uso. Maneje el aparato con cuidado.
2. Siempre desconecte el aparato del suministro si éste se deja desatendido y antes de montar, desmontar o limpiar.
3. Este aparato no debe ser utilizado por niños. Mantenga el aparato y su cable fuera del alcance de los niños.
4. Los aparatos pueden ser utilizados por personas con capacidades físicas, sensoriales o mentales reducidas o con falta de experiencia y conocimiento si han recibido supervisión o instrucciones sobre el uso del aparato de forma segura y si comprenden los peligros que implica.
5. Los niños no deben jugar con el aparato.
6. Tenga cuidado al manipular las cuchillas afiladas, al vaciar el recipiente y durante la limpieza.
7. Tenga cuidado si vierte líquido caliente en la licuadora, ya que puede salir expulsado del aparato debido a una vaporización repentina.
8. Apague el aparato y desconéctelo del suministro eléctrico antes de cambiar los accesorios o de acercarse a piezas que se mueven durante su uso.
9. Este aparato está diseñado para ser utilizado en aplicaciones domésticas y similares tales como:
 - Áreas de cocina para personal en tiendas, oficinas y otros entornos de trabajos;

INSTRUCCIONES IMPORTANTES DE SEGURIDAD

- Casas de campo;
 - Por clientes en hoteles, moteles y otros entornos de tipo residencial;
 - Ambientes tipo hostel o de alojamiento y desayuno;
 - Este aparato está conforme a la Regulación EC 1935/2004 sobre materiales y artículos destinados a entrar en contacto con alimentos.
10. Si el cable de alimentación está dañado, debe ser reemplazado por el fabricante, su agente de servicio o por personas calificadas de manera para evitar peligro.

GUARDE ESTAS INSTRUCCIONES. ESTA UNIDAD ESTÁ DISEÑADA ÚNICAMENTE PARA USO DOMÉSTICO.

Precaución:

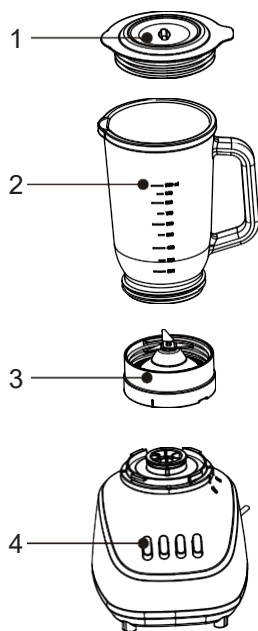
Asegúrese de que la licuadora esté apagada antes de retirarla.

El incumplimiento de cualquiera de las salvaguardas importantes e instrucciones importantes para el uso seguro es un mal uso de su licuadora que puede anular su garantía y crear el riesgo de lesiones graves.

Sistema de seguridad

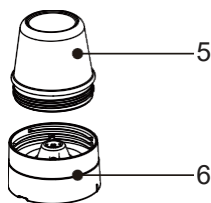
Este aparato está equipado con un protector térmico de motor. Si el aparato se sobrecalienta, se apaga automáticamente. Desenchufe el aparato y deje que se enfríe hasta que esté a temperatura ambiente, luego vuelva a conectar el enchufe a la toma de corriente y encienda el aparato de nuevo. Póngase en contacto con su distribuidor o un centro de servicio autorizado si se activa con frecuencia.

NOMBRE DE LAS PARTES

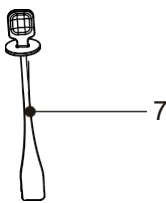


No.	Descripción
1	Tapa de la jarra
2	Frasco de vidrio (1.0L)
3	Sistema de cuchillas
4	Interruptor de marcha
5	Frasco de vidrio del batidor
6	Sistema de cuchillas del batidor
7	Espátula

ACCESORIOS



Batidor



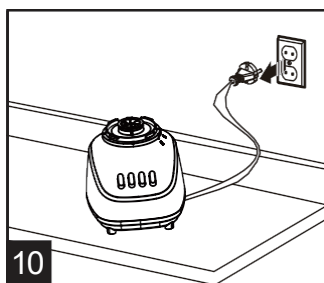
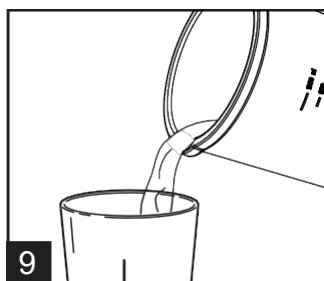
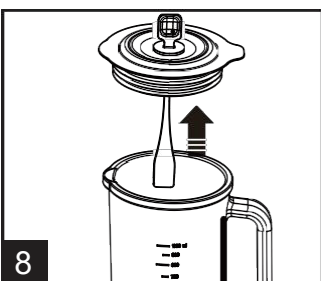
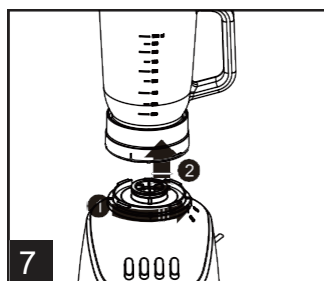
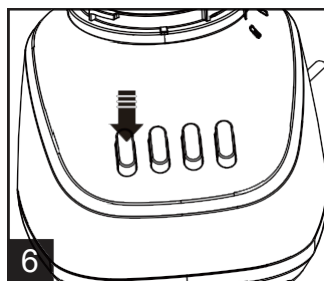
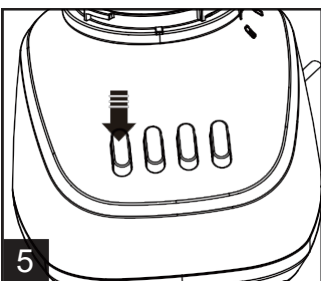
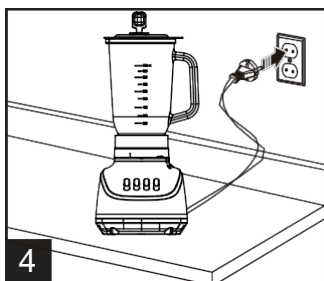
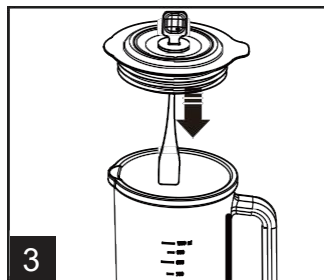
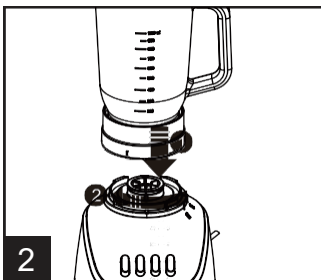
Espátula

INFORMACIÓN TÉCNICA DEL PRODUCTO

Nombre del producto	N° de Modelo	Voltaje nominal	Frecuencia nominal	Potencia nominal
LICUADORA DE MESA	MJ-BL6008BW-white	220-240 V~	50-60Hz	600W

INSTRUCCIONES DE USO

LICUADORA DE MESA



Funciones (Velocidad)

CONTROL DE VELOCIDAD BASE DEL MOTOR

INSTRUCCIONES DE USO

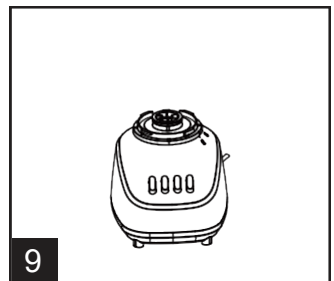
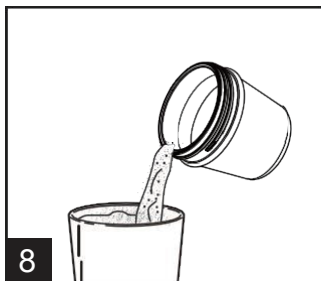
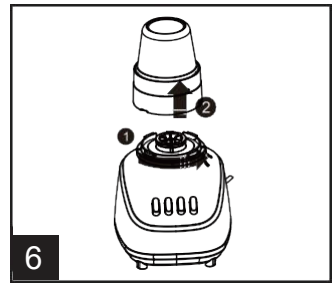
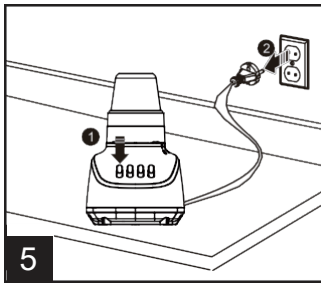
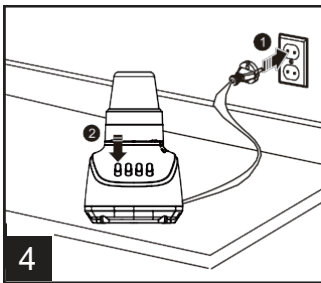
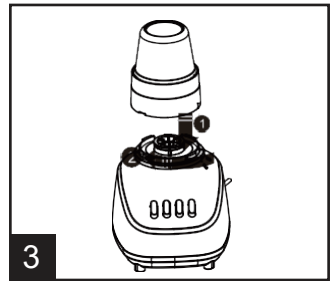
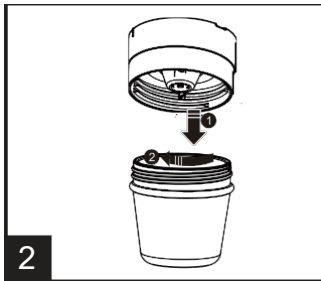
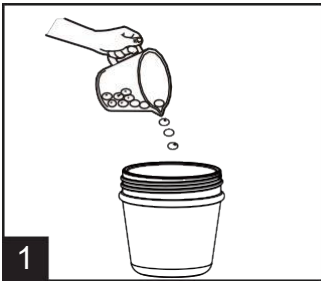
Muchas recetas se procesan mejor con una combinación de velocidades con el uso ocasional del pulso.

PULSO Impulso momentáneo de alta potencia.

PICAR (velocidad 1) Velocidad baja para combinar alimentos más delicados con un movimiento de plegado, buena para combinar ingredientes húmedos y secos.

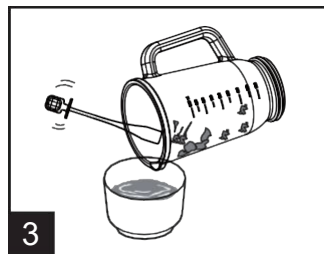
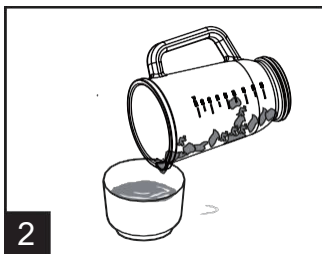
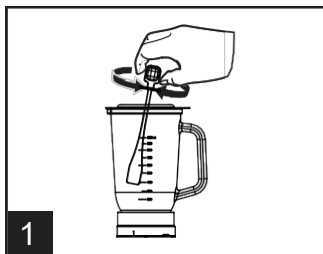
LICUAR (velocidad 2) La alta velocidad es ideal para descomponer los ingredientes para hacer bebidas a base de hielo y otras mezclas finamente mezcladas.

BATIDOR



INSTRUCCIONES DE USO

Espátula



- Cuando la licuadora está encendida, use la espátula para mejorar la suavidad y consistencia del resultado.
- Cuando la licuadora esté apagada, use la espátula para quitar los ingredientes pegajosos en el frasco.

Antes del primer uso

Antes de usar su licuadora por primera vez, retire cualquier material de empaque y etiquetas promocionales.

Tenga cuidado al manipular las cuchillas ya que son extremadamente afiladas.

Lave la jarra, las tapas, el conjunto de cuchillas y los accesorios en agua tibia con jabón y un paño suave. Enjuague y seque completamente. Todas las piezas (excepto la base del motor) se pueden lavar en el lavaplatos, en el estante superior.

Sistema de protección de sobrecarga

- El tiempo de funcionamiento de la máquina no puede ser superior a 3 minutos. Después del apagado, es necesario dejar que se enfríe completamente a temperatura ambiente.
- La línea MAX suele ser un buen indicador para evitar una carga excesivamente pesada; sin embargo, algunas combinaciones de ingredientes especialmente densas aún pueden forzar el motor. Si el motor parece estar esforzándose o funcionando lentamente, solo opere durante 10 segundos a la vez o reduzca la cantidad de ingredientes utilizados. Agregar más líquido también puede ayudar a aflojar mezclas densas.

Nota:

- No procese alimentos calientes o líquidos en la licuadora.
- No guarde alimentos ni líquidos en la jarra de la licuadora.
- Evite golpear o dejar caer la licuadora.

RECETAS

Programas de mezcla:

Los tiempos de licuado en el cuadro abajo son aproximados. Ajustelos según su gusto, cantidad de comida, y según instrucciones del productor de los alimentos.

Comida	Preparación	Cantidad	Funciones (velocidad)	Tiempo
Batido	Leche, fruta, yogur, helado	Máx. 800ml	Picar (velocidad 1); Licuar (velocidad 2)	60 segs
Hielo o fruta congelada	Congelado, no más grande que la bandeja de hielo estándar	Máx. 8 piezas	Pulso; Licuar (velocidad 2)	60 segs
Sopas mezcladas	Enfriar a temperature ambiente	800ml	Picar (velocidad 1)	60 segs
Jugo de zanahoria	Zanahorias, agua	400g zanahorias, 600g agua	Velocidad 2	60 segs
Pimiento seco	Pimiento seco	50g(máx.)	Velocidad 2	30 secs
Pimiento	Pimiento	50g(máx.)	Velocidad 2	30 secs
Granos de café	Granos de café	50g(máx.)	Velocidad 2	30 secs
Soja	Soja seca	50g(máx.)	Velocidad 2	30 secs
Maní	Maní	50g(máx.)	Velocidad 2	30 secs

Precaución:

- Los líquidos calientes pueden hacer erupción durante la mezcla. No mezcle líquidos calientes.
- Este producto no es adecuado para mezclar alimentos secos. Nunca haga funcionar el aparato vacío.

Consejo:

- Gire la perilla de control a la posición APAGADO (OFF) para terminar el programa durante la operación antes de tiempo.
- Gire la perilla de control a la posición APAGADO (OFF) para detener cualquier programa durante el funcionamiento y apagar el aparato.

ANÁLISIS Y MANEJO DE FALLAS

Manejo

1. En caso de anomalías como ruidos anormales, olores, humo, etc., debe cortar inmediatamente la alimentación y dejar de usarlo.
2. Si el producto no funciona, compruebe si la fuente de alimentación está conectada, si el interruptor está en la posición ENCENDIDO (ON) y si los accesorios están instalados en su lugar.

ANÁLISIS Y MANEJO DE FALLAS

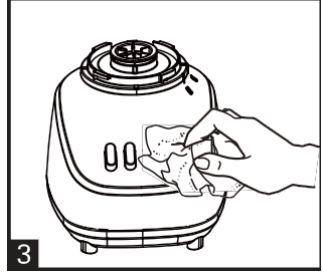
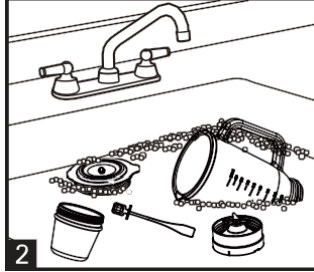
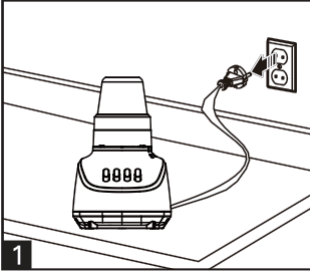
3. Si el producto aún no funciona después de las comprobaciones mencionadas anteriormente, consulte al centro de reparación designado para el mantenimiento.

Análisis y Solución de Fallas

Problema	Causa	Solución
El aparato no funciona	<ul style="list-style-type: none"> • El aparato no está conectado • Toma de corriente sin energía • El aparato no está encendido • El aparato está sobre calentado • Protección de sobre corriente activada • Demasiada comida en la jarra • Mal funcionamiento del aparato 	<ul style="list-style-type: none"> • Inserte el enchufe en la toma de corriente. • Revise los fusibles y la caja principal. • Gire la perilla de control a la posición de ajuste para colocar el aparato en modo de espera, • Gire la perilla de control a la posición de APAGADO (OFF), desenchufe el aparato de la toma de corriente y deje que se enfríe antes de usarlo nuevamente. • Gire la perilla de control a la posición de APAGADO (OFF) para apagar el aparato. Reanude la operación de licuado. • Gire la perilla de control a la posición de APAGADO (OFF), retire algo de comida, agite los ingredientes para redistribuir y reinicie la operación del licuado • Gire la perilla de control a la posición de APAGADO (OFF), desenchufe el electrodoméstico del tomacorriente y comuníquese con el personal calificado para revisar y reparar el electrodoméstico.
Las cuchillas giran muy lentamente	<ul style="list-style-type: none"> • Demasiada comida en la jarra / El motor está sobrecargado • La jarra no tiene suficiente líquido / El motor está sobrecargado 	<ul style="list-style-type: none"> • Gire la perilla de control a la posición APAGADO (OFF), retire algo de comida, agite los ingredientes para redistribuir y reinicie la operación de licuado. • Gire la perilla de control a la posición de APAGADO (OFF), agregue un poco de líquido y reinicie la operación de licuado.
Los alimentos no se licúan completamente	<ul style="list-style-type: none"> • Ingredientes demasiado grandes • Demasiada comida en la jarra 	<ul style="list-style-type: none"> • Gire la perilla de control a la posición de APAGADO (OFF), retire los ingredientes y córtelos en trozos más pequeños. • Gire la perilla de control a la posición de APAGADO (OFF), retire un poco de comida, agite el frasco para redistribuir los ingredientes y luego reinicie la operación de licuado.
Fuga de agua	<ul style="list-style-type: none"> • Las partes no están aseguradas firmemente • Falta el anillo de sellado en la tapa • El anillo de sellado de la tapa está dañado • Anillo de sello en la unidad de cuchillas dañado 	<ul style="list-style-type: none"> • Revise y asegure las piezas con cuidado. • Coloque el sello necesario • Reemplácelo con un sello nuevo adecuado. • Reemplace la unidad de cuchillas.

MANTENIMIENTO Y LIMPIEZA

Limpieza



⚠ Precaución:

Peligro de lesión: Las cuchillas del frasco están muy afiladas. Tenga cuidado al limpiar.

Desenchufe el cable de alimentación del tomacorriente después de su uso por razones de seguridad.

Jarra, cuchillas y tapas

Evite que los residuos de alimentos se sequen. Siga estos pasos lo antes posible después de su uso:

- Enjuague la mayor parte de los residuos de la jarra, las cuchillas y las tapas.
- Lave a mano con agua tibia y jabón utilizando un detergente líquido suave y una esponja no abrasiva.

Base del motor

Para limpiar la base del motor, utilice un paño suave y húmedo y séquela bien. Limpie cualquier exceso de partículas de comida del cable de alimentación.

Agentes de limpieza

No utilice brillos metálicos ni limpiadores abrasivos en la base del motor ni en ninguna parte de la licuadora, ya que pueden rayar la superficie. Use solamente agua tibia con jabón y un paño suave.

Lavaplatos

La jarra, las tapas y el ensamblaje de las cuchillas se pueden lavar solamente en el estante superior del lavaplatos

MANTENIMIENTO Y LIMPIEZA

Manchas de comida y olores persistentes

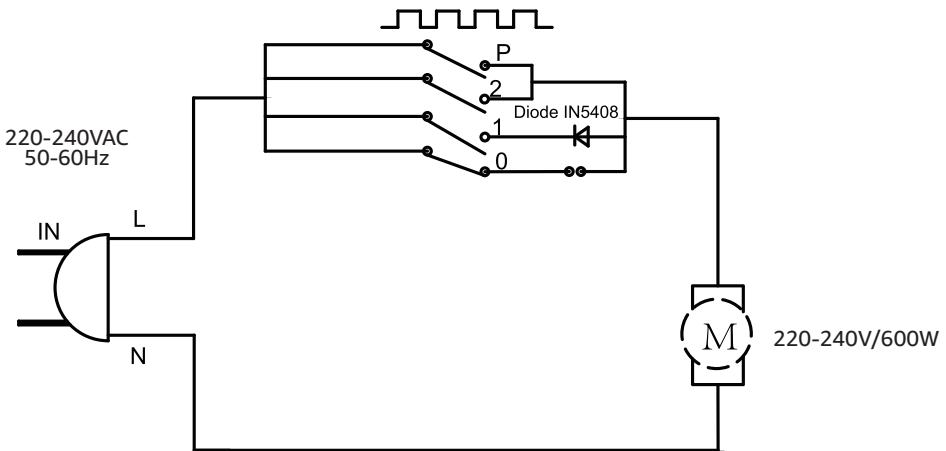
Los alimentos de olor fuerte como el comino y el cilantro, y algunas verduras como las zanahorias, pueden dejar un olor o manchas.

Para remover, vierta agua tibia con jabón y llene hasta la marca MAX. Deje en remojo durante 5 minutos. Luego, lave con un detergente suave y agua tibia, enjuague bien y seque completamente. Guarde la jarra y el vaso de licuado sin sus tapas puestas.

Mantenimiento

Guarde su licuadora en posición vertical con la jarra de la licuadora montada en la base del motor, o al lado. No coloque nada encima. Para permitir que el aire circule, mantenga la jarra destapada.

PRINCIPIOS DEL DIAGRAMA ELÉCTRICO



Protección del Medio Ambiente



Consulte las regulaciones locales para la correcta disposición de su producto una vez finalizada la vida útil del mismo.

